



Folkhälsomyndigheten

Veckorapport om covid-19, vecka 32

Denna rapport publicerades den 14 augusti 2020 och redovisar läget för covid-19 till och med vecka 32 (3 – 9 augusti). [Version 2, sentineldata korrigerade sidan 5.](#)

Läget i Sverige

Under vecka 32 ökade antalet rapporterade laboratoriebekräftade fall av covid-19 med 26 procent jämfört med vecka 31, till drygt 2000 fall. Nationellt var incidensen 20 fall per 100 000 invånare för vecka 32. Andelen tester som var positiva i laboratorieanalysen ökade något från 3 till 4 procent. Det är i åldersgrupperna 20-49 år samt 50-59 år som ett ökat antal fall främst ses. När många inom kort återvänder från semester och sommarlov är det viktigt att alla tänker på att hålla avstånd och att fortsätta följa [de rekommendationer och föreskrifter som råder](#). Det är fortsatt regionala skillnader i såväl antalet fall som andelen positiva prover.

Antalet nya intensivvårdade patienter med bekräftad covid-19 var fortsatt på samma nivå som de senaste fyra veckorna. Baserat på hittills tillgängliga data för vecka 30 var dödsfallen nationellt inom normalspannet för årstiden i hela landet, läs mer i avsnittet *Avlidna*.

Läget i världen

Antalet bekräftade covid-19 fall i världen var drygt 19,6 miljoner i slutet av vecka 32, varav knappt 1,9 miljoner fall i EU/EES och Storbritannien. Antalet fall i världen förändras ständigt. För aktuellt läge, se den europeiska smittskyddsmyndigheten [ECDC](#) och Världshälsoorganisationen [WHO](#). Se även respektive organisations interaktiva visualiseringar via [ECDC:s dashboard](#) och [WHO:s dashboard](#).

Vad visar övervakningssystemen?

I Tabell 1 sammanfattas uppgifter från de olika övervakningssystem som används för covid-19. Övervakningen är kontinuerligt under utveckling, läs mer om [övervakningssystemen för covid-19](#).

Tabell 1. Övervakningsdata för aktuell vecka per system.

Övervakningssystem	Vecka 32*	Förändring mot föregående vecka [⌘]
Laboriebaserad övervakning	Tester för analys av pågående infektion (PCR-test): 53 721	Oförändrat
	Andel positiva tester: 4 %	Ökning
	Totalt antal fall: 2 016 Allvarliga fall: 196	Totalt: Ökning Allvarliga: Ökning
Hälsorapport	Skattad andel av befolkningen som insjuknade i akut luftvägsinfektion vecka 31: 2,3 %	Oförändrat**
SIRI - Svenska Intensivvårdsregistrets Influensaregistrering	Nya inlagda patienter: 13	Oförändrat
Avlidna bekräftade fall	Avlidna vecka 30: 34	Minskning***
Överdödlighet	Ingen signifikant överdödlighet uppmätt	-

* Fördröjning av rapportering av data gör att data för aktuell vecka är preliminär.

⌘ Förändringar på mindre än 5 procent noteras som oförändrat.

** Mellan vecka 30 och 31.

*** Mellan vecka 29 och 30. Det går inte att skatta trenden i realtid på grund av eftersläpning i mortalitetsdata.

Data är preliminära och kommer att kompletteras i efterhand. De presenteras enligt de uppgifter som finns i respektive övervakningssystem.

Kontakt angående rapporten: info@folkhalsomyndigheten.se.

Innehållsförteckning

Veckorapport om covid-19, vecka 32.....	1
Läget i Sverige	1
Läget i världen	1
Vad visar övervakningssystemen?	2
Kommentar till statistiken	4
Fördjupad statistik.....	5
Antal analyserade tester och antal fall	5
Ålders- och könsfördelning	7
Fall på äldreboenden	8
Geografisk fördelning.....	9
Hälsorapport	11
Intensivvårdade fall	12
Avlidna	13
Tabell- och figurbilaga	16

Kommentar till statistiken

Över tid har det skett förändringar i provtagningen för covid-19. Initialt (från vecka 4) provtogs personer som vistats i områden med känd smittspridning av covid-19. Den 13 mars (vecka 11) ändrades provtagningen eftersom situationen förändrats i delar av Sverige ([läs mer om ändringen den 13 mars](#)). För att skydda de mest utsatta grupperna i samhället från smitta prioriterades provtagning av personer som var i behov av vård på sjukhus samt personal inom vård och äldreomsorg med misstänkt covid-19. Vissa regioner har fortsatt med att smittspåra kontakter och därför provtagit en bredare grupp. I mitten av april presenterade Folkhälsomyndigheten en [nationell strategi för att utöka provtagningen](#) för covid-19. En uppdaterad strategi [publicerades 5 maj](#). Den 5 juni gav [Regeringen uppdrag](#) till Folkhälsomyndigheten och till [länsstyrelserna](#) att säkerställa flöden av storskalig testning. Kapaciteten har ökat successivt och påverkar antalet fall som bekräftas samt att andelen rapporterade fall som inte är i behov av sjukhusvård ökar. Statistiken över tid blir därför inte jämförbar.

Den utökade provtagningen påverkar möjligheten att jämföra utvecklingen över tid eftersom olika grupper har provtagits i varierande omfattning under olika tidsperioder. Därför redovisas sedan vecka 24 fallen i två grupper, lindrigare och allvarligare fall. De lindrigare fallen provtas främst i primärvården och inom den utökade provtagningen av vård- och omsorgspersonal. De allvarligare fallen är provtagna främst inom slutenvården eller äldreomsorgen och dessa fall utgörs huvudsakligen av dem som varit prioriterade för provtagning under hela pandemin. De lindriga fallen är de som i huvudsak hittas genom utökad provtagning. Personer provtagna inom den utökade provtagningen räknas dock som allvarliga fall om de rapporteras sjukhusvårdade, intensivvårdade eller avlidna. Viss felklassificering kan förekomma.

Data som presenteras i rapporten är preliminära och kan komma att kompletteras i efterhand. De presenteras enligt de uppgifter som finns i respektive övervakningssystem. Där uppgift om kön presenteras gäller det juridiskt kön.

Fördjupad statistik

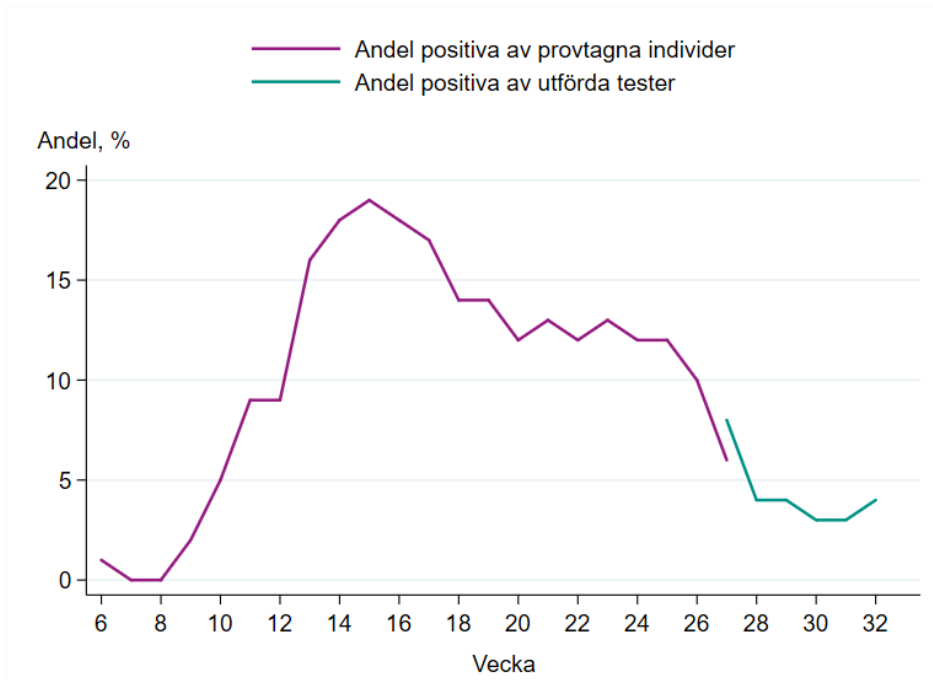
Antal analyserade tester och antal fall

Under vecka 32 analyserades 53 721 tester vilket är ungefär på samma nivå jämfört med föregående vecka. Av de analyserade testerna vecka 32 var fyra procent positiva, vilket är en ökning jämfört med föregående vecka, se Figur 1A. I Figur 1B visas antalet provtagna individer samt antalet bekräftade fall per vecka fram till och med vecka 26, därefter visas antalet utförda tester uppdelat på negativa och positiva tester. Tabell B1 i tabell- och figurbilagan innehåller data över antalet bekräftade fall per vecka, antalet utförda och positiva tester, samt andelen positiva tester från vecka 27. I Figur B1 i bilagan visas antalet utförda tester per 100 000 invånare per region för vecka 31 och 32. Mer info om testning, såväl PCR-test som antikroppstest, finns på [Folkhälsomyndighetens hemsida](#).

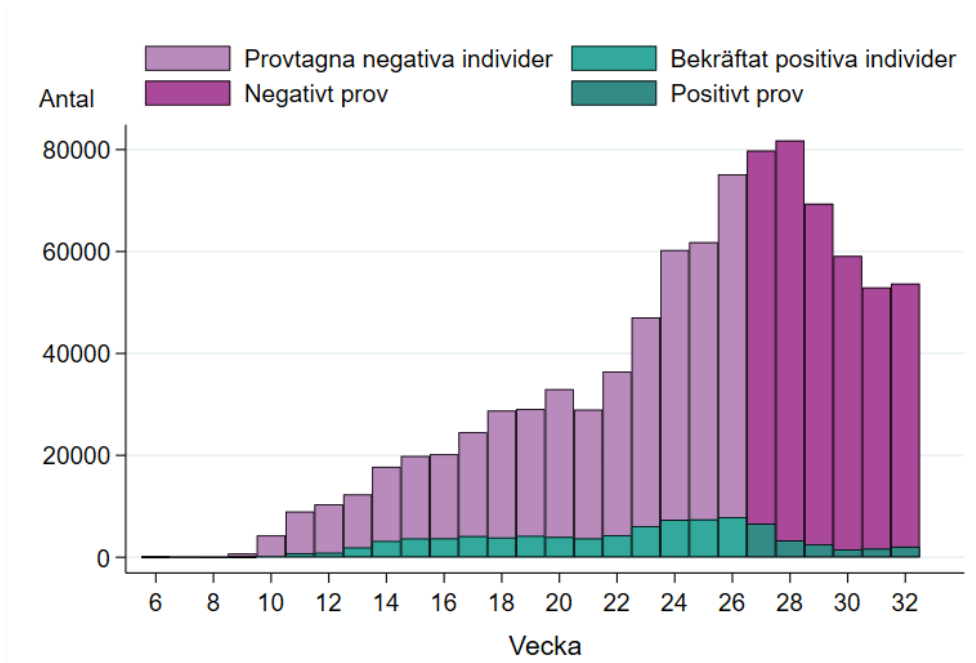
Genom sentinelövervakningen tar läkare inom öppenvården näsprov från patienter med influensaliknande sjukdom och skickar till Folkhälsomyndigheten för analys. Provtagningen är vanligtvis en del av influensaövervakningen och sedan vecka 10 analyseras proverna även för covid-19. **Vecka 32 var ett av de 27 analyserade proverna positiva för covid-19.** Då få prover skickats in, redovisas inte data i detalj. För resultat från sentinelövervakningen under våren, se [tidigare veckorapporter](#).

Fram till och med vecka 32 har totalt 82 728 bekräftade fall rapporterats. Under vecka 32 rapporterades 2 016 bekräftade fall, vilket är drygt 400 fler fall än föregående vecka och en ökning med 26 procent. I antalet bekräftade fall ingår inte fall med positivt antikroppstest utan endast de som provtagits och analyserats för pågående infektion med nukleinsyrapåvisning (PCR-test). Fallen redovisas i två grupper, lindrigare och allvarigare fall, läs mer under avsnittet *Kommentar till statistiken* ovan. Av fallen vecka 32 identifierades 90 procent inom den grupp som antas ha lindrig sjukdom (föregående vecka, 90 procent, uppdaterade siffror) se Figur 1C.

Figur 1A. Andel positiva av provtagna individer för vecka 10 till 27 och andel positiva av utförda tester för vecka 27 fram till aktuell rapportvecka.

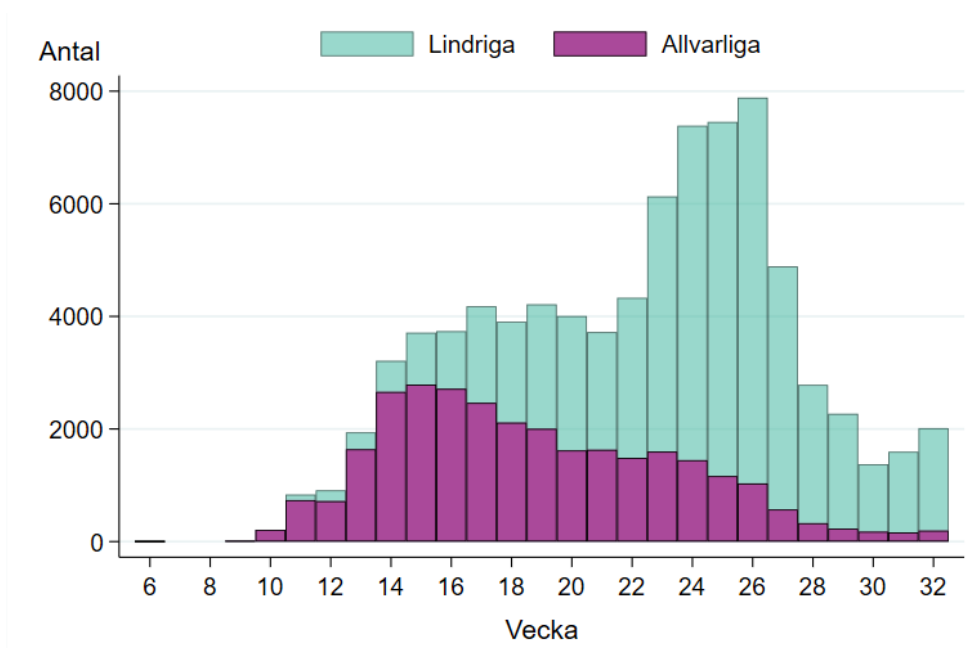


Figur 1B. Antal provtagna individer per vecka uppdelade på negativa och bekräftat positiva för vecka 6 till 26, antal utförda tester för pågående infektion uppdelade på negativa och positiva tester fram till aktuell rapportvecka.



Figuren inkluderar inte fall diagnosticerade inom sentinelövervakningen.

Figur 1C. Antal bekräftade fall med pågående infektion av covid-19 per vecka i Sverige fördelat på lindriga och allvarliga fall.



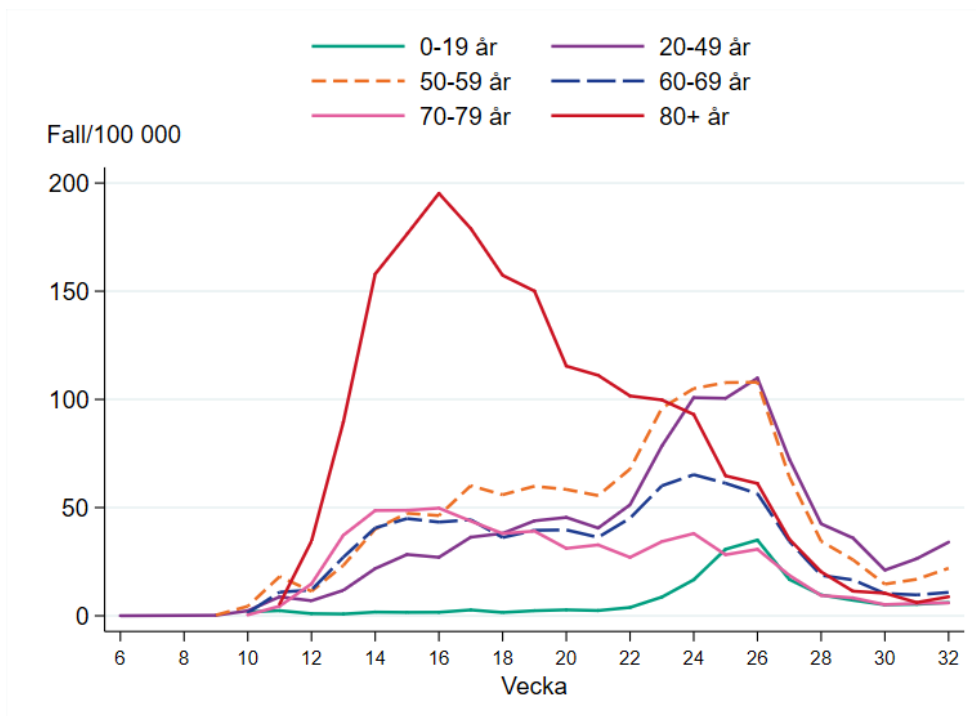
Figuren inkluderar inte fall diagnosticerade inom sentinelövervakningen.

Ålders- och könsfördelning

Incidensen av samtliga bekräftade fall fortsätter att öka i åldersgruppen 20-49 år och en ökning ses vecka 32 även i gruppen 50-59 år, se Figur 2. Ökningen är störst i grupperna 20-29 år och 30-39 år. Incidensen av allvarliga fall är fortsatt låg för samtliga åldersgrupper. Incidensen per vecka under toppen av pandemin var som högst i åldersgruppen 80 år och äldre, men har tydligt avtagit sedan vecka 16. Ökningen i åldersgrupper under 60 år under veckorna 22 till 26 återspeglar den ökade provtagningen av lindrigare fall.

Män stod för 51 procent av de bekräftade fallen under vecka 32. Ålders- och könsfördelning för alla fall visas i antal i Figur B2 i tabell- och figurbilagan och i antal justerat för befolkningsmängd (incidens) i respektive grupp i Figur B3 i tabell- och figurbilagan.

Figur 2. Incidens av bekräftade fall per vecka och åldersgrupp (fall per 100 000 invånare).

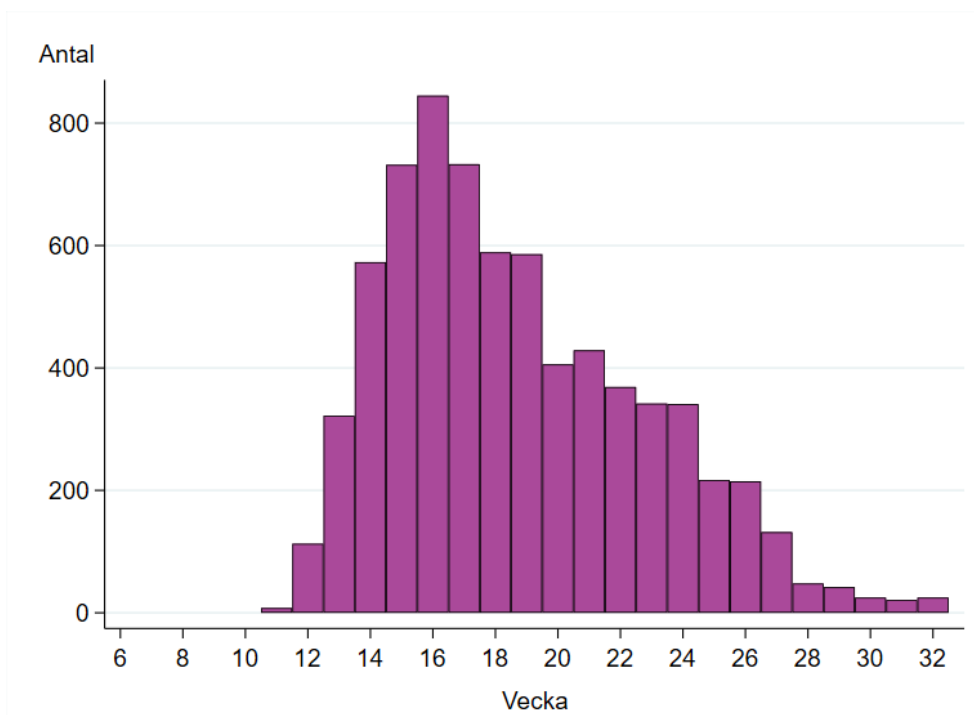


Fall på äldreboenden

Figur 3 nedan visar antalet fall på äldreboenden per vecka. Antalet nya fall per vecka på äldreboenden har minskat sedan vecka 16. Under vecka 32 rapporterades 25 fall på äldreboenden. Av alla fall som bekräftats hittills finns 9 procent (7 113 fall) på äldreboenden. Motsvarande andel räknat bland fall som är 65 år och äldre är 37 procent på äldreboenden.

Av de avlidna bekräftade fallen sedan pandemins början kommer 47 procent av de avlidna från äldreboenden. Av bekräftade fall på äldreboenden under hela pandemin har 38 procent avlidit.

Figur 3. Antal fall på äldreboenden per vecka.



Geografisk fördelning

Tabell 2 nedan sammanfattar statistiken över covid-19 per region, inklusive antalet bekräftade fall, kumulativ incidens, incidensen för aktuell rapportvecka och de två senaste veckorna, kumulativt antal som avlidit och kumulativt antal på IVA fram till och med aktuell rapportvecka. För att följa förändring över tid av gruppen allvarliga fall (de som varit högst prioriterade för provtagning) har en statistisk jämförelse gjorts av antalet allvarliga fall per region mellan vecka 32 och medelvärdet för antal allvarliga fall under föregående tre veckor. Jämförelsen visar att antalet allvarliga fall i riket är oförändrat. I ett fåtal regioner ökade de allvarliga fallen något i jämförelsen och i andra minskade det, men ingen av dessa skillnader var statistiskt säkerställda.

I tabell- och figurbilagan inkluderas diagram för varje region över tid (Figur B4) samt kartor med incidens vecka till vecka (Figur B5). Skillnader i incidensen mellan regionerna speglar såväl skillnader i smittspridningen som provtagningen.

Mer ingående trendanalyser per region presenteras på sidan [Analys och prognoser om pandemin covid-19](#).

Tabell 2. Antal fall av covid-19, andel av totalt antal fall, kumulativ incidens, aktuell veckas incidens, de två senaste veckornas incidens, kumulativt antal IVA-vårdade och kumulativt antal som avlidit i Sverige per region fram till och med aktuell rapportvecka.

Region	Totalt antal fall	Procent av totalt antal fall i Sverige (%)*	Totalt antal fall per 100 000 invånare	Antal fall vecka 32 per 100 000 invånare	Antal fall vecka 31 & 32 per 100 000 invånare	Totalt antal IVA-vårdade	Totalt antal avlidna
Blekinge	528	1	331	21	29	8	15
Dalarna	2 015	2	700	17	26	67	174
Gotland	285	0	477	57	92	6	6
Gävleborg	3 180	4	1 107	12	22	71	162
Halland	1 856	2	556	29	47	38	79
Jämtland Härjedalen	1 145	1	875	15	22	20	60
Jönköping	4 780	6	1 315	22	40	94	180
Kalmar	783	1	319	6	12	30	60
Kronoberg	1 227	1	609	31	45	23	104
Norrbottnen	1 622	2	649	10	20	58	85
Skåne	3 887	5	282	13	25	117	277
Stockholm	23 706	29	997	15	28	911	2 385
Sörmland	2 401	3	807	4	8	133	253
Uppsala	3 591	4	936	14	24	155	238
Värmland	1 091	1	386	20	25	32	73
Västerbotten	923	1	340	3	11	34	31
Västernorrland	1 821	2	742	16	32	51	132
Västmanland	2 664	3	966	15	29	55	179
Västra Götaland	19 044	23	1 103	39	74	440	836
Örebro	2 569	3	843	17	30	83	171
Östergötland	3 610	4	776	19	28	107	262
Totalt	82 728	100	801	20	35	2 533	5 762

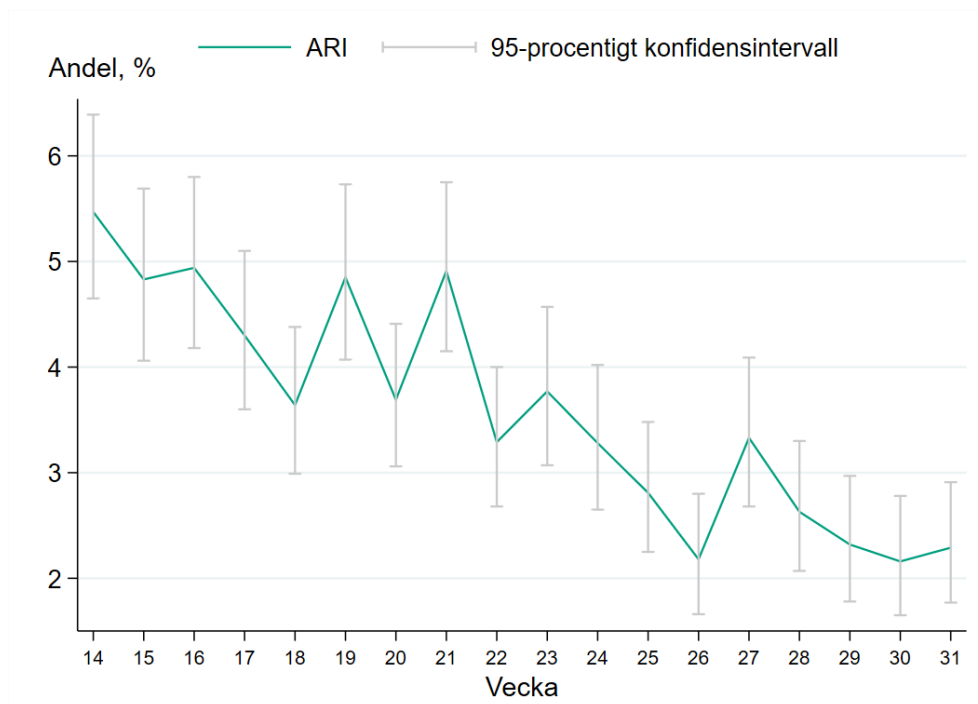
*Totalen avviker från 100 % på grund av avrundning.

Hälsorapport

Eftersom de allra flesta som smittas av covid-19 inte behöver vård för sina symptom, är det viktigt att kunna mäta sjukligheten hos dem som inte uppsöker läkare. Därför pågår sedan vecka 13 en veckovis rapportering av symptom genom webbpanelen Hälsorapport. Hälsorapport består av en grupp inbjudna personer från hela Sverige som tillsammans hjälper Folkhälsomyndigheten att få en bild av befolkningens hälsa. [Läs mer om Hälsorapport](#). Data från Hälsorapport analyseras veckovis och viktas för att uppskatta hur svaren skulle se ut i hela Sveriges befolkning. Resultaten presenteras med två veckors eftersläpning eftersom rapporteringen av symptom sker först efter aktuell rapporteringsvecka har avslutats och analyseras veckan därpå.

Analys av Hälsorapports data visar att cirka 2,3 procent av Sveriges befolkning uppskattas ha blivit sjuka i en akut luftvägsinfektion under vecka 31, se Figur 4. Akut luftvägsinfektion har definierats som något av följande symptom: snuva, halsont, andningssvårigheter eller hosta. Andelen som blivit sjuka har avtagit över tid. I figuren visas det 95-procentiga konfidensintervallet i grått.

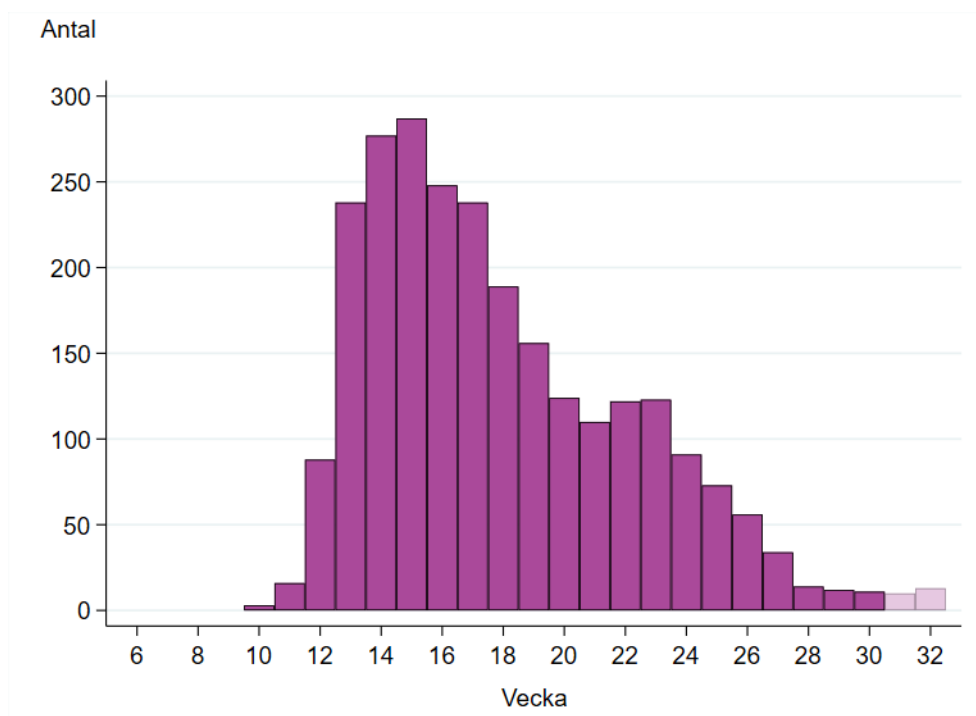
Figur 4. Skattad andel av Sveriges befolkning med akut luftvägsinfektion per vecka, beräknat från rapportering i Hälsorapport 2020. Det 95-procentiga konfidensintervallet visas i grått.



Intensivvårdade fall

Hittills under pandemin till och med aktuell rapportvecka har 2 533 IVA-patienter rapporterats, vilket motsvarar 3 procent av alla rapporterade fall. Senaste månaden har antalet patienter med bekräftad covid-19 som påbörjat intensivvård varit i stort sett oförändrat, med färre än 15 patienter per vecka, se Figur 5. För vecka 32 har hittills 13 nya intensivvårdade patienter med bekräftad covid-19 rapporterats. Patienterna rapporterades från Halland, Jämtland Härjedalen, Norrbotten, Skåne, Stockholm, Västra Götaland och Örebro. Åldersfördelning och könsfördelning följer de senaste veckorna samma mönster som tidigare medan andelen som tillhör en riskgrupp är något högre (88 procent för de senaste tre veckorna jämfört med 71 procent tidigare). För detaljer, se [tidigare veckorapporter](#).

Figur 5. Antal nya intensivvårdade patienter med laboratoriebekräftad covid-19 per vecka



*Viss fördröjning i rapporteringen betyder att antalet intensivvårdade patienter per vecka kan komma att revideras.

Fram till och med vecka 28 finns tillförlitlig information om avslutad intensivvård för 2 487 patienter. Av dessa hade 75 procent blivit utskrivna från intensivvårdsavdelning och 24 procent hade avlidit. För övriga 1 procent saknades information om vårdtillfallets utfall, vilket kan bero på att vården fortfarande pågår. Fram till och med vecka 28 hade en högre andel intensivvårdade patienter över 70 år avlidit jämfört med patienter under 70 år, se Tabell 3.

Tabell 3. Vårdtillfällets utfall per åldersgrupp och totalt, intensivvårdade patienter med covid-19 till och med vecka 28, 2020.*

Vårdtillfällets utfall	Ålder under 70 år		Ålder 70 år eller äldre		Totalt	
	Antal	Andel	Antal	Andel	Antal	Andel
Uppgift saknas	21	1 %	6	1 %	27	1 %
Utskriven	1 560	83 %	301	51 %	1 861	75 %
Avliden	310	16 %	289	48 %	599	24 %
Totalt	1 891	100 %	596	100 %	2 487	100 %

*Analysen innefattar endast patienter som intensivvårdats med vårdstart fram till och med vecka 28 eftersom data över vårdtillfällets utfall rapporteras först när vårdtillfället är avslutat.

Avlidna

Beskrivning av datakällor för avlidna i covid-19

Statistiken över avlidna i veckorapporten baseras på data som hittills rapporterats till Folkhälsomyndigheten, skillnader mot den regionala rapporteringen förekommer. Dödsfallen innefattar personer som har fått en laboratoriebekräftad covid-19 diagnos och är rapporterade som avlidna i databasen SmiNet. Dödsfallen har antingen rapporterats avlidna av behandlande läkare eller har enligt folkbokföringen avlidit inom 30 dagar efter en covid-19 diagnos. I ett begränsat antal fall kan det vara känt av Smittskyddsmyndigheten att dödsorsaken inte varit relaterat till covid-19 och då tas dödsfallet bort ur statistiken.

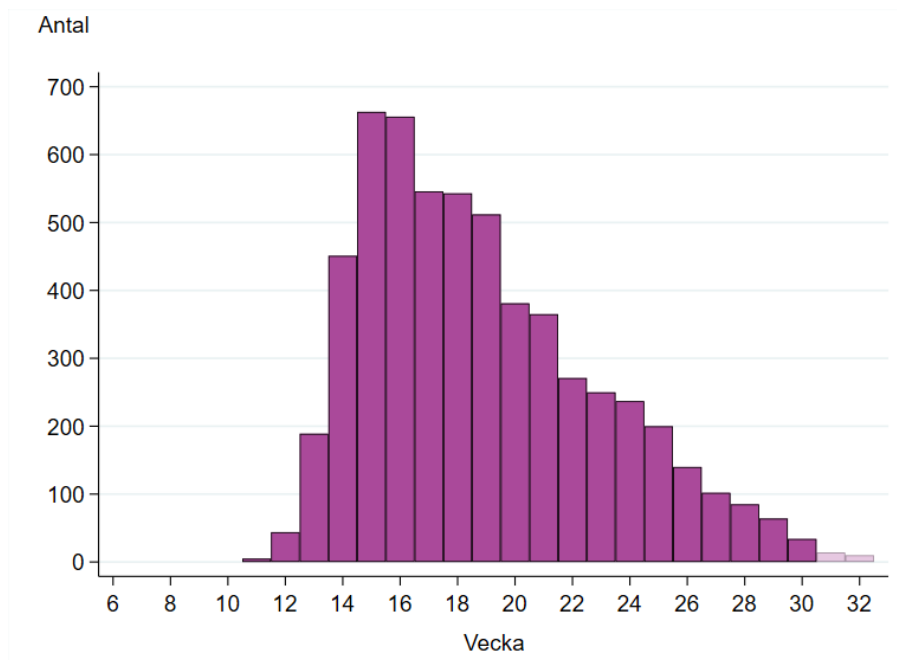
Data över avlidna med underliggande dödsorsak covid-19 publiceras onsdagar varje vecka på [Socialstyrelsens webbplats](#). Där finns statistik över åldersfördelning, regionsfördelning, samsjuklighet samt antal avlidna per dag. För mer information om hur Folkhälsomyndigheten och Socialstyrelsen följer statistiken över avlidna, se [faktablad på Socialstyrelsens webbplats](#).

Avlidna bekräftade fall

Fram till och med vecka 32 hade 5 762 dödsfall bland personer med bekräftad covid-19-infektion rapporterats med datum för dödsfall, se Figur 6. Det finns dock en eftersläpning i denna statistik och antalet dödsfall för vecka 31 och 32 förväntas stiga. Data presenteras enligt avlidendatum i rapporteringssystemet SmiNet. Ett fåtal dödsfall som finns rapporterade utan dödsdatum (5 dödsfall) ingår inte. I Tabell B2 i tabell- och figurbilagan presenteras antalet avlidna bekräftade fall per vecka undantaget de två senaste veckorna.

Från pandemins start till och med aktuell rapportvecka var medelålder bland dödsfallen 82 år (medianålder 84 år) och 55 procent av de avlidna var män. Totalt har 89 procent av dödsfallen varit bland personer som var 70 år eller äldre. Fram till och med aktuell rapportvecka har 70 personer under 50 år rapporterats avlidna.

Figur 6. Antal avlidna bekräftade fall per vecka.



*Data för de två senaste veckorna är preliminär och förväntas stiga.

Överdödlighet

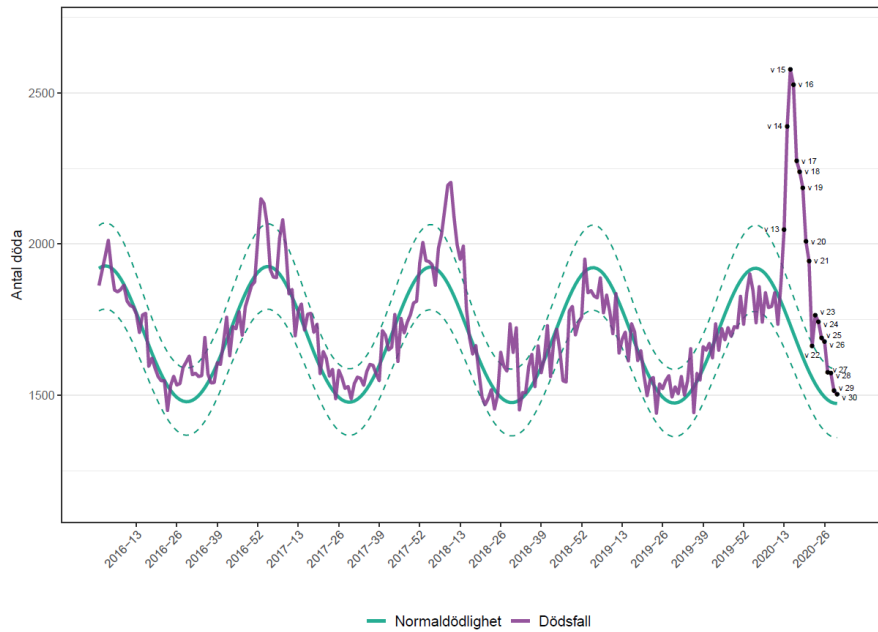
För att komplettera data på antalet avlidna laboratoriebekräftade fall analyserar Folkhälsomyndigheten även data på antalet dödsfall i Sverige varje vecka (oavsett orsak) genom en statistisk modell som används av alla länder inom det [Europeiska samarbetet EuroMOMO](#). Modellen jämför antalet dödsfall per vecka, på engelska så kallad *all-cause mortality*, mot den dödlighet som är förväntad för årstiden. Dödsfall över det förväntade värdet kallas överdödlighet och kan ha olika förklaringar såsom extremt kallt eller varmt väder, eller hög intensitet av exempelvis influensa. Analyser sker både nationellt och regionalt samt för specifika åldersgrupper. Eftersläpning i inrapportering av data gör att det är för tidigt att uppskatta överdödligheten de två senaste veckorna men även längre bak i tiden sker viss efterrapportering av dödsfall

Baserat på hittills tillgängliga data för vecka 30 var dödligheten nationellt inom normalspannet för årstiden över hela landet. Tabell B2 i tabell- och figurbilagan visar överdödligheten, antalet avlidna bekräftade covid-19-fall, samt förhållandet mellan dessa varje vecka. Från vecka 13 till 26 sågs en signifikant förhöjd överdödlighet i Sverige och total 6 003 dödsfall utöver det förväntade antalet uppmättes.¹ För ytterligare diagram uppdelat på fler redovisningsgrupper, och i relation till antalet avlidna bekräftade fall, se separat rapport på [Folkhälsomyndighetens webbplats](#).

¹ Överdödligheten vecka 22 ingår i totalen trots att dödsfallen den veckan låg inom spannet för det förväntade antalet.

I Figur 7 nedan ses det förväntade antalet dödsfall i grönt och det verkliga antalet dödsfall i lila. En viss variation i antalet dödsfall är förväntad, vilket illustreras med de streckade linjerna som markerar det 95-procentiga konfidensintervallet för normaldödligheten – det vill säga, om den faktiska dödligheten ligger inom dessa linjer är den inte på en signifikant förhöjd nivå.

Figur 7. Antal dödsfall i Sverige i alla åldrar samt förväntat antal dödsfall per vecka 2016-2020, till och med vecka 30.



Observera att y-axeln på diagrammet börjar vid cirka 1 150.

Tabell- och figurbilaga

Antal utförda tester och antal fall

Tabell B1 nedan visar antalet bekräftade fall per vecka, antalet utförda och positiva tester, samt andelen positiva tester från vecka 27*. Figur B1 visar antal utförda tester (nukleinsyrapåvisning, PCR-test) för covid-19 per 100 000 invånare per region för veckorna 31 och 32. Data är preliminära.

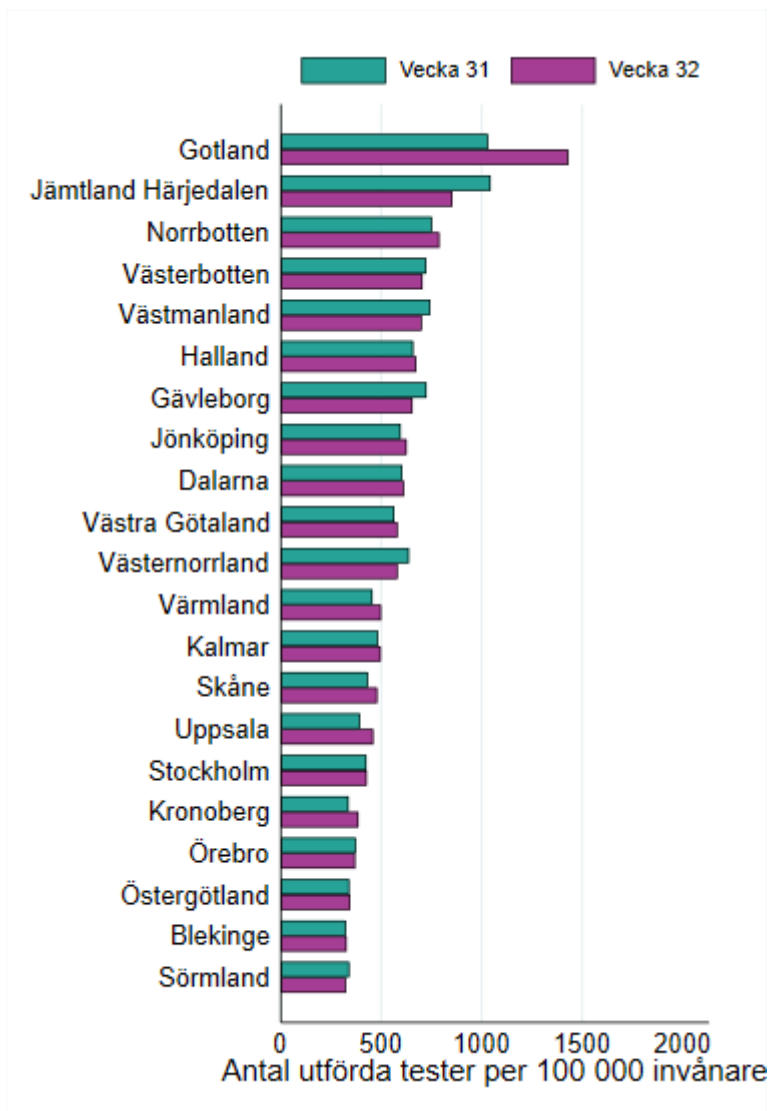
Mer info om antalet genomförda tester finns på [Folkhälsomyndighetens webbplats](#).

Tabell B1. Antalet bekräftade fall, antalet utförda och positiva tester, samt andelen positiva tester per vecka.

Vecka	Antal fall	Antal utförda tester	Antal positiva tester	Andel positiva
27	4 888	79 811	6 629	8 %
28	2 785	81 801	3 312	4 %
29	2 271	69 393	2 530	4 %
30	1 375	59 143	1 550	3 %
31	1 597	52 959	1 718	3 %
32	2 016	53 721	2 112	4 %

* Från och med vecka 27 förändrades insamlingen av data kring hur många som provtagits för covid-19 från att gälla antalet provtagna individer till att gälla antalet analyserade prover. För uppgift om antal provtagna och andel positiva individer, se [arkivsidan för tidigare data](#).

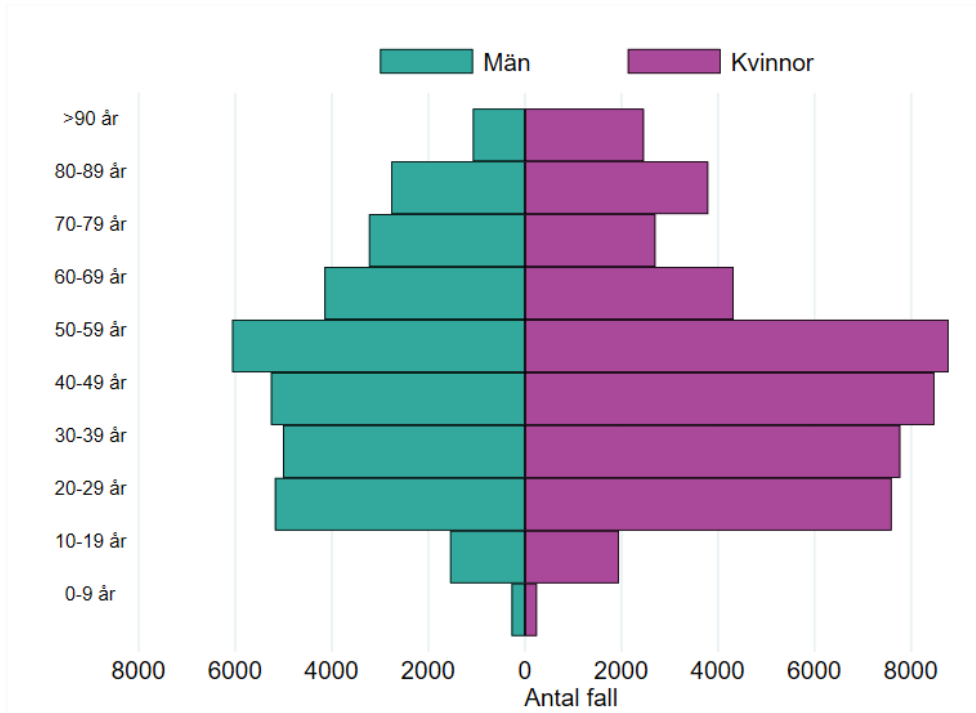
Figur B1. Antal utförda tester per 100 000 invånare per region för de senaste två veckorna.



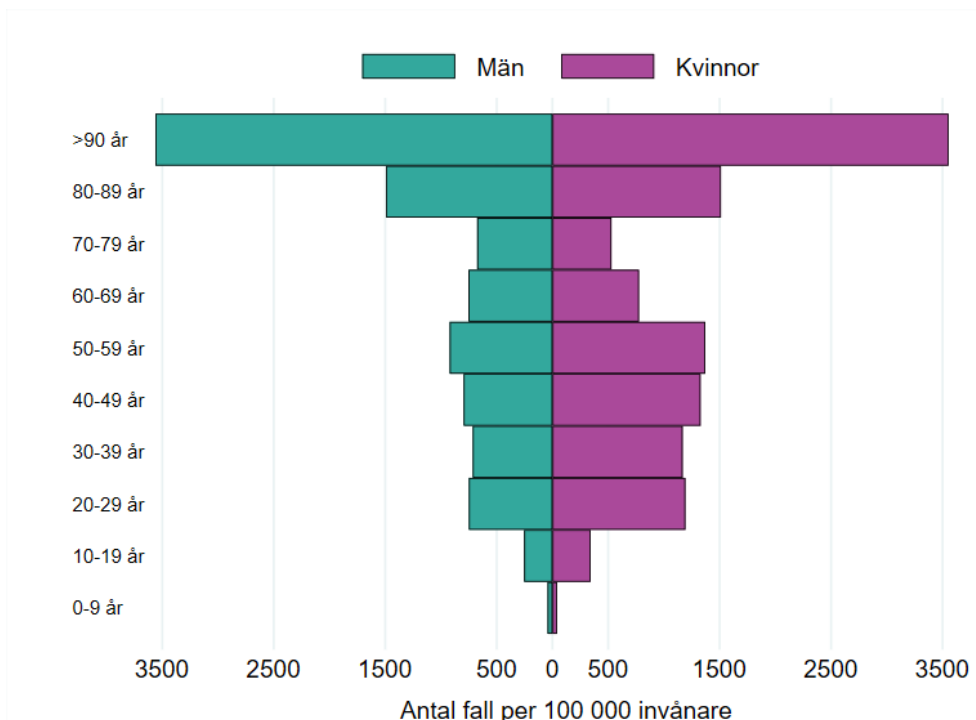
Ålders- och könsfördelning

Ålders- och könsfördelning för alla fall anmälda hittills visas i antal i Figur B2 och i antal justerat för befolkningens mängd (incidens) i respektive grupp i Figur B3.

Figur B2. Ålders- och könsfördelning av **antalet** covid-19 fall



Figur B3. Ålders- och könsfördelning av **incidensen** av covid-19 fall per 100 000 invånare

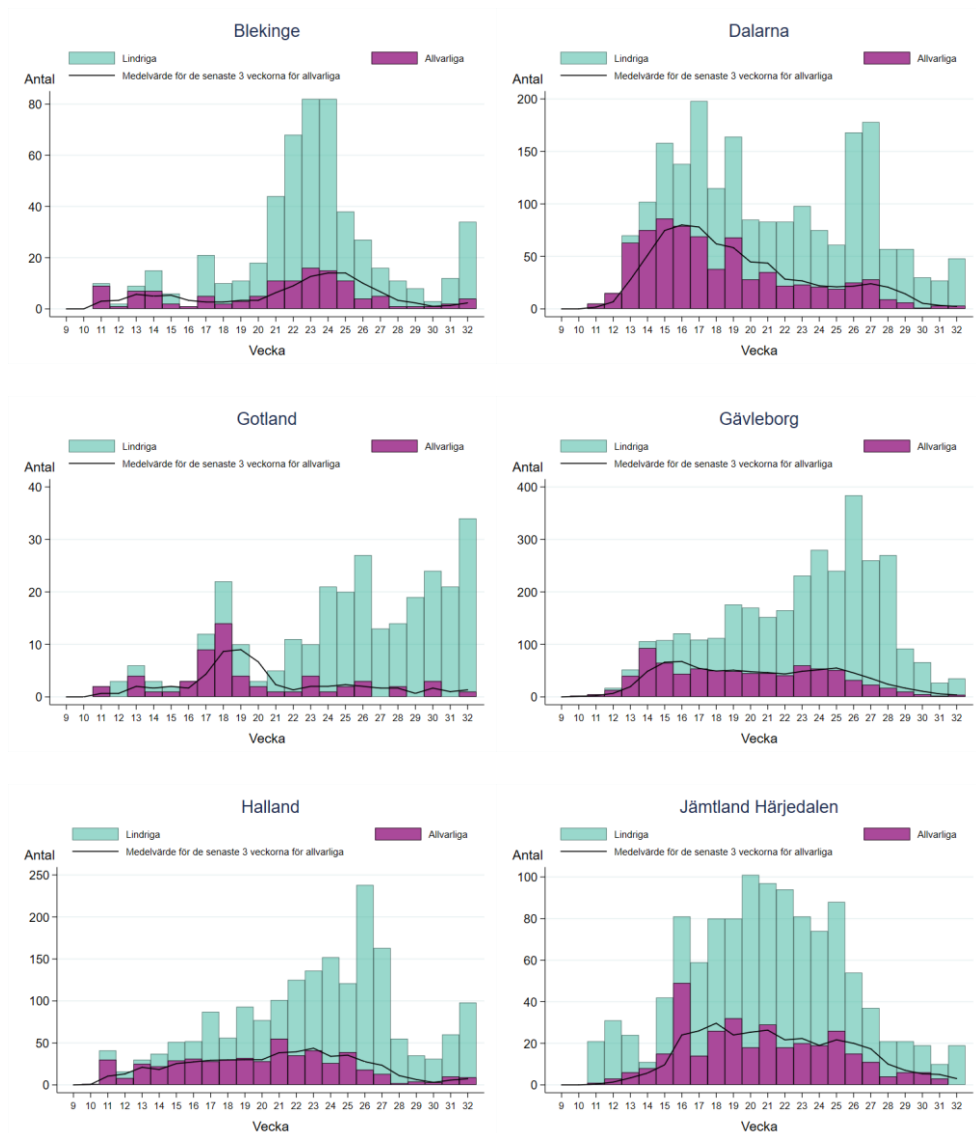


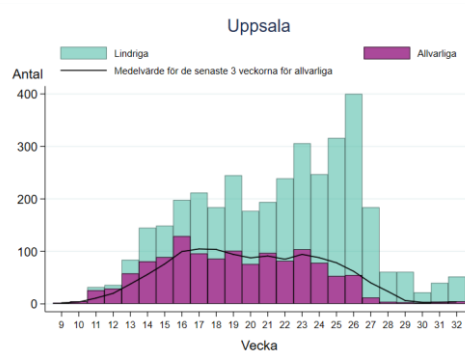
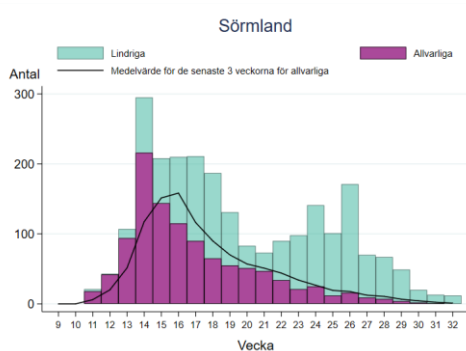
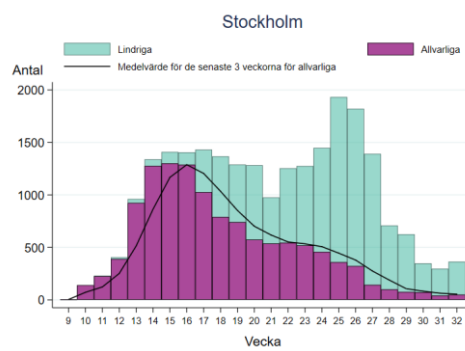
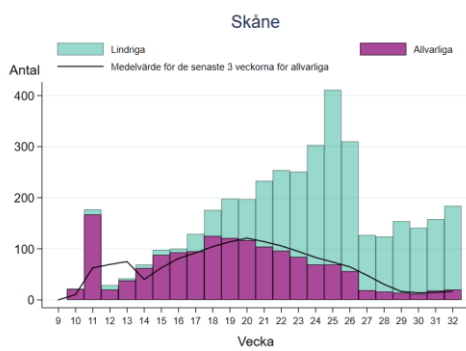
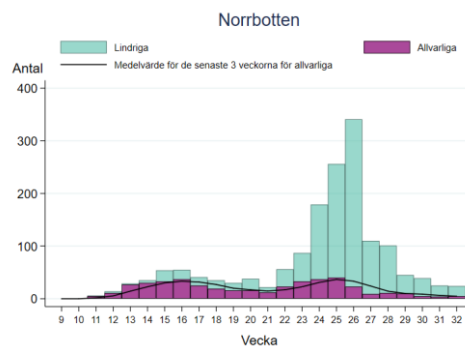
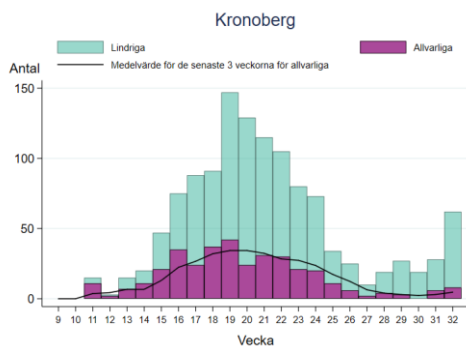
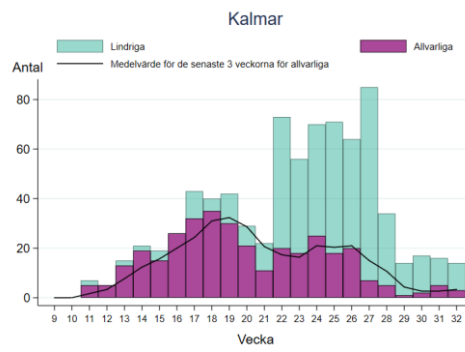
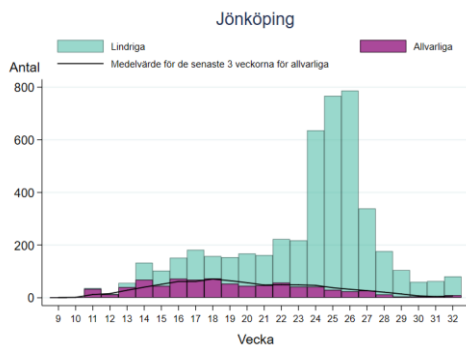
Antal laboratoriebekräftade fall av covid-19 per region

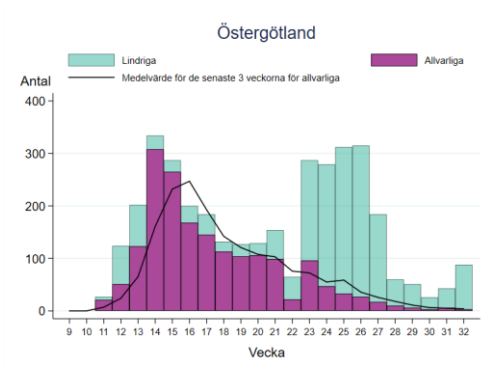
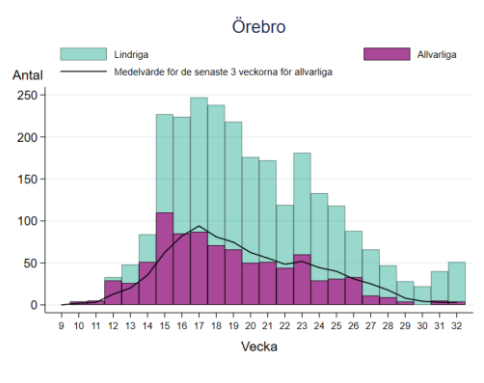
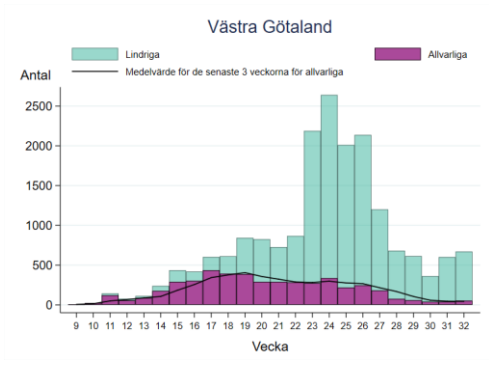
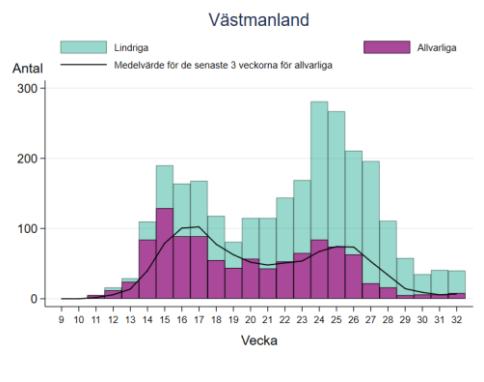
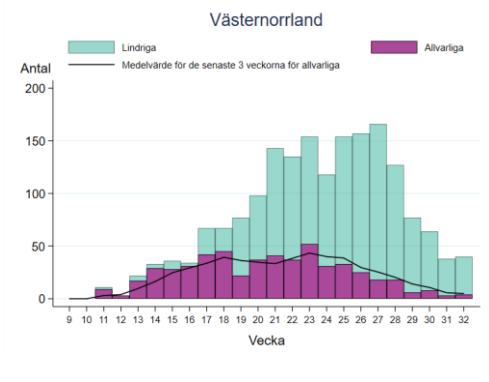
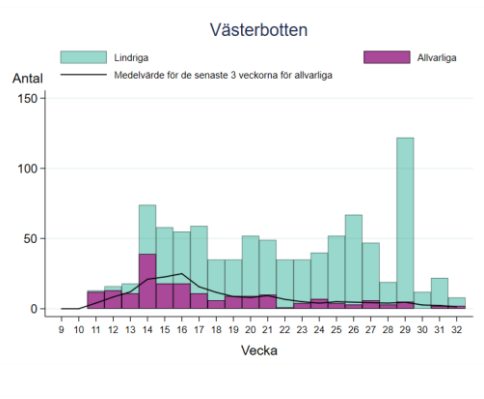
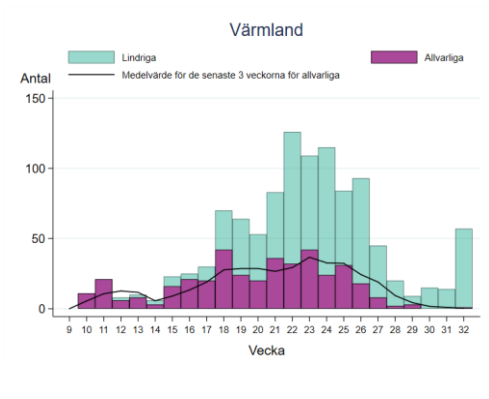
Här presenteras antalet anmälda fall per vecka för varje region, uppdelat på lindriga fall (främst fall provtagna inom primärvård samt vård- och omsorgspersonal) och allvarliga fall (främst fall provtagna inom slutenvården eller äldreomsorgen). Det rullande medelvärdet över de senaste tre veckorna är baserat på de allvarliga fallen och justerar för veckovisa variationer i antalet bland dessa fall. Mer ingående trendanalyser per regioner presenteras på sidan för [analys och prognos](#).

Klassificeringen av vilka fall som utgörs av lindriga eller allvarliga fall kan ibland ske i efterhand och viss felklassificering kan förekomma. Siffrorna kan därför komma att justeras framöver. Observera att skalan på y-axeln är olika för varje region.

Figur B4. Antal bekräftade fall av covid-19 per vecka fördelat på lindriga och allvarliga, för respektive region.



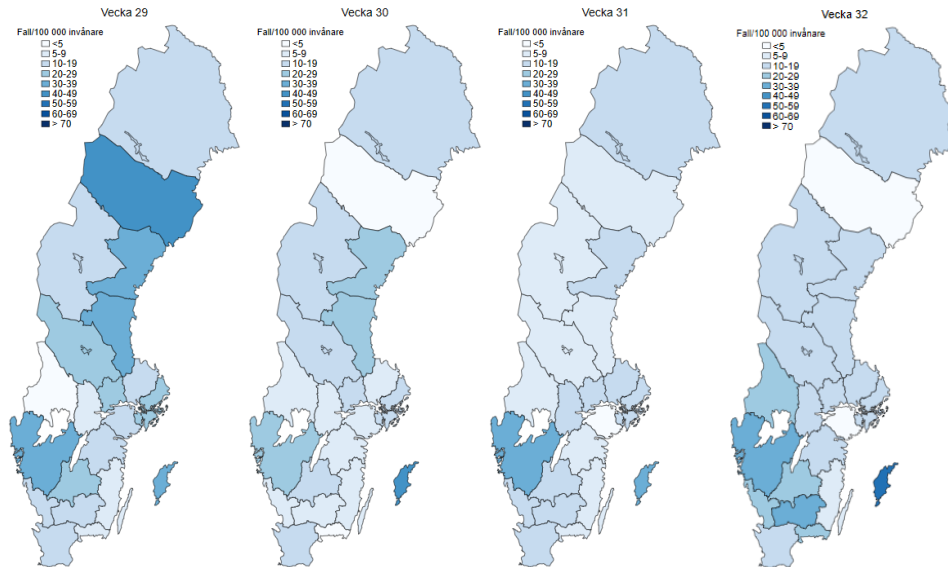




Incidens av covid-19 per region och vecka

Här presenteras den veckovisa incidensen (antalet anmälda fall per 100 000 invånare) för varje region för de senaste fyra veckorna. Veckovisa kartor finns även på Folkhälsomyndighetens [statistikside](#). Föregående veckors kartor återfinns i [tidigare veckorapporter](#).

Figur B5. Incidens av bekräftade fall av covid-19 per vecka för respektive region v 29 till 32.



Överdödlighet och avlidna bekräftade fall

Tabell B2 visar den uppmätta överdödligheten, antalet avlidna bekräftade covid-19-fall, samt förhållandet mellan dessa varje vecka. Veckor där överdödligheten inte är signifikant förhöjd markeras med symbolen α .

Tabell B2. Uppmätt överdödlighet (antal dödsfall i Sverige i alla åldrar) och antal avlidna bekräftade fall av covid-19 per vecka.

Vecka	Uppmätt överdödlighet*	Antal avlidna bekräftade fall*	Andel bekräftade fall / överdödlighet
13	263	189	72 %
14	630	451	72 %
15	845	663	78 %
16	822	656	80 %
17	597	546	91 %
18	589	543	92 %
19	560	512	91 %
20	408	381	93 %
21	366	365	100 %
22 α	106	271	>100 %
23	228	250	>100 %
24	222	237	>100 %
25	184	200	>100 %
26	183	140	77 %
27 α	91	102	>100 %
28 α	96	85	89 %
29 α	41	64	>100 %
30 α	30	34	>100 %
Totalt	6 261	5 689	**

*Statistiken är preliminär. Endast avlidna med ett fastställt dödsdatum inkluderas i antalet avlidna bekräftade fall.

**Eftersom andelen överstiger 100 procent för vissa veckor beräknas inte längre någon övergripande andel.

α Värdet är inte signifikant förhöjt jämfört med det 95-procentiga konfidensintervallet för normaldödligheten.